

L'eau du robinet à la loupe

Pour assurer le contrôle continu de la qualité de l'eau potable, le laboratoire SIG réalise quelque 100'000 analyses chaque année. Afin de répondre aux critères de la loi sur les denrées alimentaires, les contrôles sont vérifiés par le service du chimiste cantonal.

En 2009, les 51 millions de m³ d'eau consommés sur l'ensemble du canton de Genève sont restés conformes aux normes réglementaires pour les paramètres physico-chimiques reportés ci-dessous :

Réseau eaux mélangées (lac et nappe)

	Minimum	Moyenne	Maximum
Nitrates (en mg/L) Valeur de tolérance: 40 mg/L	1.9	5.4	13.2
Dureté de l'eau¹ (en degrés français)	13.3	17.2	26.2

- L'eau de ce réseau est d'excellente qualité, peu minéralisée, avec une faible teneur en nitrates.

Réseau eau du lac

	Minimum	Moyenne	Maximum
Nitrates (en mg/L) Valeur de tolérance: 40 mg/L	1.9	2.7	3.3
Dureté de l'eau¹ (en degrés français)	13.3	14.1	14.7

- L'eau de ce réseau est d'excellente qualité, faiblement minéralisée et a une très faible teneur en nitrates.



Réseau eau nappe du Genevois

	Minimum	Moyenne	Maximum
Nitrates (en mg/L) Valeur de tolérance: 40 mg/L	5.2	8.5	32.4
Dureté de l'eau¹ (en degrés français)	24.6	26.5	37.8

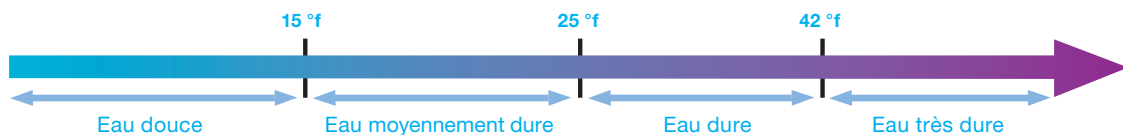
- L'eau de ce réseau est d'excellente qualité. Son contenu en sels minéraux est susceptible de varier en fonction du lieu de pompage alimentant le réseau.

Réseau eau nappe de l'Arve

	Minimum	Moyenne	Maximum
Nitrates (en mg/L) Valeur de tolérance: 40 mg/L	5.3	5.8	7.2
Dureté de l'eau¹ (en degrés français)	22.5	23.6	25.2

- L'eau de ce réseau est d'excellente qualité, moyennement minéralisée et a une teneur en nitrates peu élevée.

¹Dureté de l'eau potable (en degrés français)



Les analyses microbiologiques permettent d'assurer que l'eau potable distribuée ne contient aucune trace de bactéries susceptibles de porter atteinte à la santé et qu'elle est traitée avec le soin nécessaire à l'élaboration d'une denrée alimentaire.

Données microbiologiques pour les quatre réseaux d'eau potable

- Nombre de prélèvements : **7'087**
- Nombre d'anomalies sans gravité avec retour spontané à la situation normale : **2**
- Résultat d'analyses nécessitant l'arrêt d'une installation : **0**

Pour savoir quel réseau d'eau alimente votre habitation, rendez-vous dans votre espace privé sur www.mieuxvivre.sig.ch

L'Eau de Genève, purement équilibrée...

... simplement écologique



En deux ans, le nombre d'entre vous qui consomme l'Eau de Genève au quotidien est passé de **60% à 75%***. Ce n'est pas un hasard si vous êtes de plus en plus nombreux à la boire puisque vous êtes particulièrement satisfaits de **sa qualité, de son apport en sels minéraux et par son goût.**

* Étude de satisfaction client SIG, société d'études MSR, juin 2009

Une eau d'excellente qualité, équilibrée en sels minéraux

Provenant à 80% du lac et à 20% de la nappe phréatique, la composition en sels minéraux et oligoéléments de l'Eau de Genève est particulièrement équilibrée.

* Ces données sont basées sur la teneur moyenne annuelle des ressources en eau du canton de Genève

Sels minéraux et oligoéléments	Moyenne (mg/L)*
Calcium	50.9
Magnésium	8
Potassium	1.6
Sodium	8.4
Bicarbonates	132.7
Sulfates	49.1
Chlorures	10.9
Fluorures	0.1

LE CALCAIRE, C'EST DU CALCIUM ET DU MAGNÉSIMUM !

L'Eau de Genève participe à l'apport journalier en calcium et en magnésium dont votre corps a besoin pour se développer (croissance, constitution et solidification des os et des dents, fonctionnement des muscles, etc.).

S'il vous arrive d'avoir du calcaire :

- dans votre chauffe-eau : réglez la température à 60°C pour limiter son développement ;
- dans votre bouilloire : utilisez du vinaigre blanc pour éliminer les traces.

LE CHLORE CONTRIBUE AU MAINTIEN DE LA QUALITÉ DE L'EAU

Son très faible dosage dans le réseau ne présente aucun danger pour la santé. Il est indispensable pour préserver la pureté microbiologique de l'Eau de Genève lors du transport jusqu'au robinet.

S'il vous arrive parfois d'être sensible au goût du chlore ou à son odeur :

- laissez-la couler quelques instants avant de la consommer ;
- versez-la dans votre carafe en verre et laissez-la reposer 15 minutes avant de la servir ;
- agrémentez-la d'une rondelle d'agrumes, de feuilles de menthe, etc.

Les nouvelles carafes voient la vie en bleu

Après le succès des carafes habillées par ZEP, c'est au tour du dessinateur genevois **TIRABOSCO** de s'associer au projet de potabilisation au Kenya avec une nouvelle carafe Eau de Genève!

En vente dès le 19 avril dans les espaces SIG du Pont de la Machine et du Lignon.

Pour plus d'informations, rendez-vous sur www.eaudegeneve.ch, rubrique La carafe



Tiré par ZEP © Editions Glénat - 2009

L'eau du robinet, un écobilan favorable

L'eau du robinet a jusqu'à **1'000 fois moins d'impact** sur l'environnement que les eaux en bouteille!*

* Étude réalisée par ESU-services sur mandat de la Société Suisse de l'Industrie du Gaz et des Eaux (SSIGE), publiée en 2006

L'Eau de Genève, c'est :

Zéro transport routier
emballage
conditionnement
point de vente

SIG S'ENGAGE EN FAVEUR DU DÉVELOPPEMENT DURABLE

En tant que distributeur responsable, SIG s'engage dans la protection de la ressource en eau. Par exemple, elle réinjecte chaque année 7'000'000 m³ d'eau prélevés dans l'Arve pour réalimenter la nappe phréatique du Genevois. L'eau est ensuite filtrée naturellement par le sol. Ceci permet un approvisionnement à long terme de cette ressource tout en respectant son cycle naturel.

VOUS AUSSI, FAITES UN GESTE POUR L'ENVIRONNEMENT



- Fermez les robinets pendant le brossage des dents, etc.
> économie de 50% d'eau



- Utilisez une chasse d'eau à double débit
> économie jusqu'à 6 litres par utilisation de la chasse d'eau



- Préférez la douche au bain
> économie de 150 litres par douche



- Choisissez des appareils électroménagers de classe énergétique A+ ou A++
> économie d'eau et d'énergie



- Utilisez des limiteurs de débit pour la douche et les robinets
> économie jusqu'à 10 litres par minute

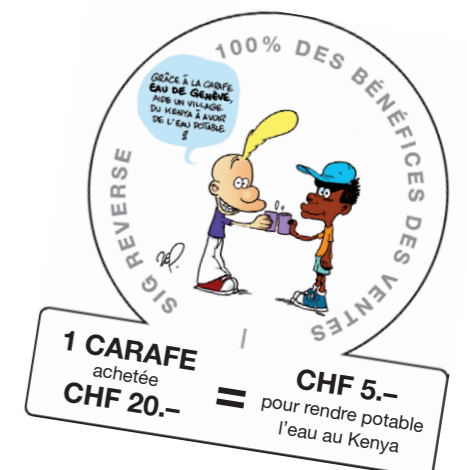


- N'utilisez le lave-vaisselle ou le lave-linge que s'il est plein
> économie jusqu'à 50% d'eau

Une carafe pour vous...

Unique et pratique, créée par un atelier genevois de design.
... de l'eau pour tous.

100% des bénéfices des ventes (soit CHF 5.-/carafe) sont reversés à l'association genevoise à but non lucratif **H2O-Energies** afin de réaliser un second projet visant à rendre potable de l'eau au Kenya. En 2009, près de 10'000 carafes ont été vendues, ce qui a permis de récolter quelque **CHF 50'000.- pour l'action Kenya!**



Le traitement des eaux usées, un enjeu majeur pour l'environnement

L'eau est précieuse et nous devons en prendre soin

Après avoir été utilisées, les eaux rejetées dans le réseau doivent passer par de nombreuses étapes avant de pouvoir rejoindre le milieu naturel sans risques pour l'environnement. Par ailleurs, SIG investit continuellement dans la modernisation des installations de traitement des eaux usées et dans la construction de nouvelles stations d'épuration (ex : STEP du Bois-de-Bay).

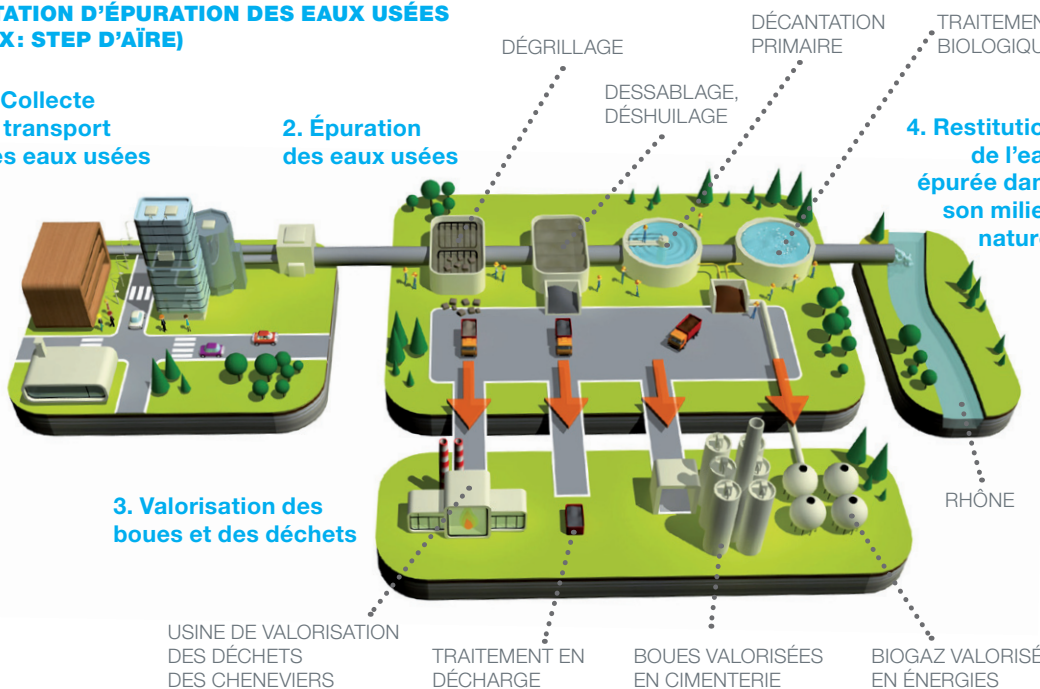
STATION D'ÉPURATION DES EAUX USÉES (EX: STEP D'AÏRE)

1. Collecte et transport des eaux usées

2. Épuration des eaux usées

3. Valorisation des boues et des déchets

4. Restitution de l'eau épurée dans son milieu naturel



- > Près de **80 millions** de m³ d'eaux usées traités en 2009
- > **10** stations d'épuration, **29** stations de pompage
- > **128** collaborateurs SIG qui s'occupent 24h/24 et 365 j/an du traitement des eaux usées
- > Plus de **2'750** prélèvements d'eaux usées et **27'700** paramètres analysés/an

SIG S'ENGAGE EN FAVEUR DU DÉVELOPPEMENT DURABLE

Environ 9'000 tonnes de boues sont produites chaque année par l'épuration des eaux usées du canton. Une fois séchées, ces boues sont acheminées et valorisées en cimenterie où elles contribuent à la fabrication du ciment.



VOUS AUSSI, FAITES UN GESTE POUR L'ENVIRONNEMENT



- Ne jetez pas vos déchets dans les cuvettes des WC, mais jetez dans vos poubelles les huiles de friture (moins de deux litres), cotons-tiges, pansements, serviettes hygiéniques, tampons, préservatifs, couches, litière et sable d'animaux, mégots, restes alimentaires, etc.
- Ne jetez rien dans les grilles d'égouts, elles sont très souvent reliées à des conduites qui évacuent les eaux de pluie directement dans les cours d'eau ou le lac.
- Utilisez des produits de nettoyage respectueux de l'environnement.
- Récupérez les huiles (vidange et friture), médicaments, peintures, solvants, produits pour les plantes, etc. et ramenez-les dans des centres de récupération. Plus d'infos sur www.recyclage.ch

Plus d'écogestes dans la brochure « Les gestes qui coulent de source » sur www.mieuxvivre.sig.ch, rubrique Eaux usées

Version anglaise disponible sur le site www.eaudegeneve.ch, rubrique L'eau et mon bien-être



Une énergie propre à chacun